

Allée couverte ruinée du Lerret, Kerlouan

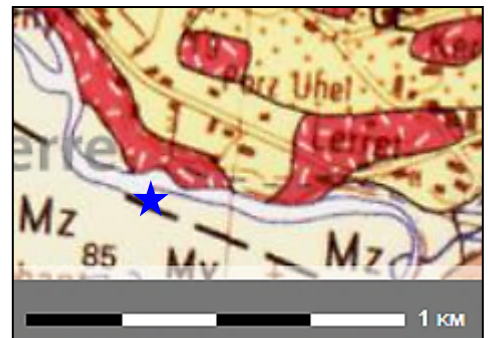
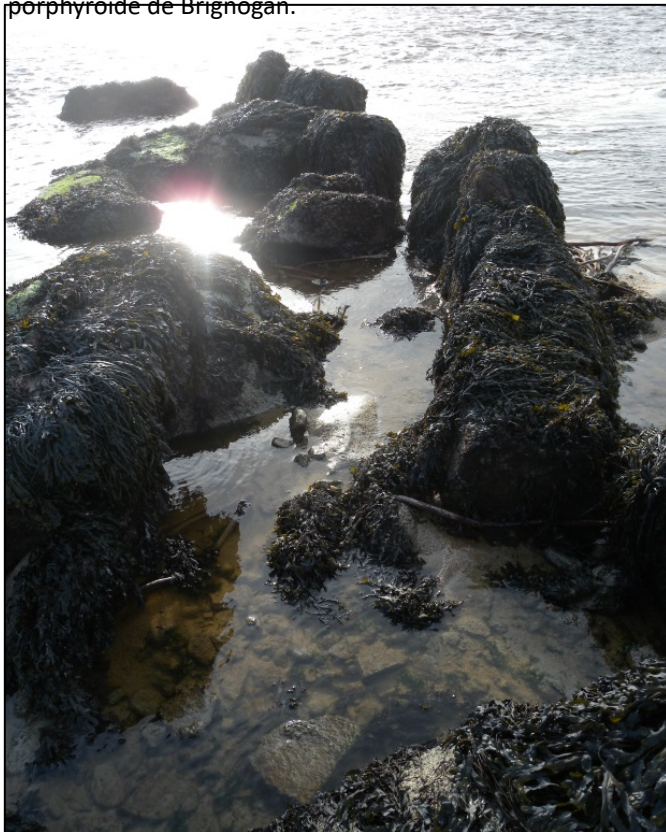
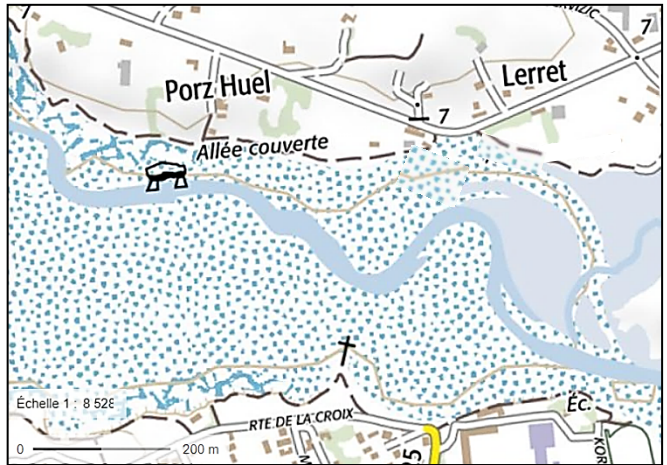
Kerlouan

Ou Porz Huel

Cette allée couverte a été découverte par A. Devoir en 1913. Située sur l'estran de la rive droite de l'estuaire de la rivière Quillimadec, elle s'inscrit dans le paysage comme celle de l'anse du Kernic à Plouescat : même orientation Nord-Sud, même niveau sur l'estran, même immersion à chaque marée même situation à proximité d'un cours d'eau (LECERF 1985).

En très mauvais état, elle mesure 15 mètres de long sur 1,5 m à 4 m au plus large. Elle est constituée de quatorze pierres encore dressées, de neuf couchées et de deux dalles de couverture inclinées.

Néolithique récent (3 500-2 800 avant J.-C.). Granite porphyroïde de Brignogan.



- Granite de Brignogan porphyroïde
- Sable éolien littoral quaternaire superficiel
- Plage, estran sableux quaternaires superficiels

★ Allée couverte du Lerret, sur la rive droite de la Quillimadec, dans la baie de Tresseny, Kerlouan.

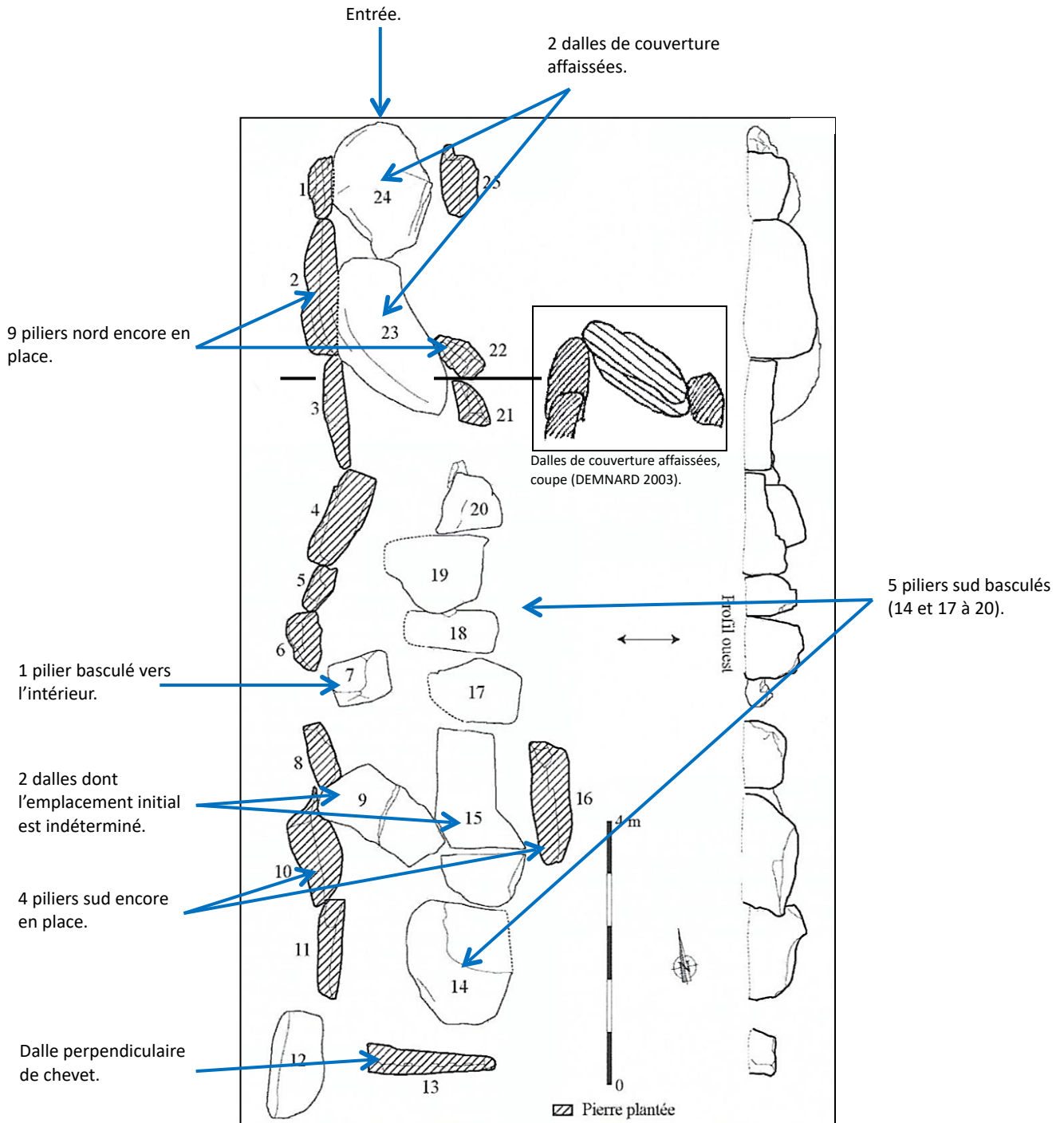
L'allée couverte du Lerret sur l'estran de la rive nord de la Quillimadec.



Sa situation sur l'estran constitue une preuve supplémentaire de la remontée des eaux depuis la fin du Néolithique d'environ 6 mètres (MORZADEC-KERFOURN 1969). D'autres exemples de ce type existent : l'allée couverte voisine de l'anse de Kernic à Plouescat, le menhir de Men-Ozarc'h à Plouguerneau, la double enceinte d'Er-Lannic dans le golfe du Morbihan, etc. (DEMNARD 2003).

L'allée couverte du Lerret, Kerlouan

(Relevés Y. Sparfel 2008 ; légendes d'après SPARFEL, PAILLER & alii 2009)



Longueur : 15 m.

Largeur à l'entrée et dans la partie nord : 1,50 à 1,60 m.

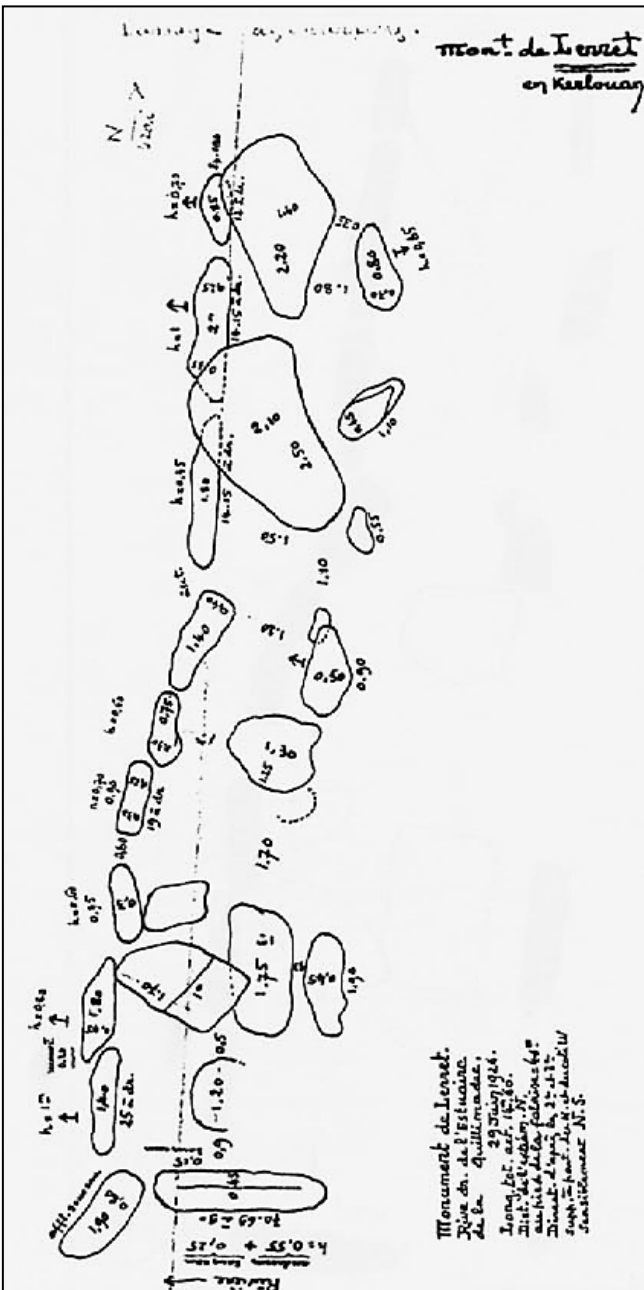
Largeur dans la partie sud : 3 m.

Pilier le plus élevé (n°2) : 1,10 m de haut.

A environ 6 m au sud du monument, un bloc repose sur la plage : sa nature géologique et ses dimensions suggèrent qu'il a appartenu à la sépulture néolithique.



Les 9 deux dalles encore plantées de l'alignement ouest, recouvertes par les algues.



Les deux dalles de couverture affaissées.



L'allée couverte du Lerret sur la rive nord de la Quillimadec. Au loin, vers l'ouest, l'estuaire.



A marée basse, l'allée couverte n'est qu'un amas de cailloux envahis par les algues.



L'allée couverte du Lerret sur la rive nord de la Quillimadec, le clocher de l'église de Guissény sur la rive sud.

L'allée couverte du Lerret est constituée de granite porphyroïde de Brignogan, présent à quelques mètres le long de la plage.



Bloc naturel de granite porphyroïde de Brignogan, à quelques mètres au nord de l'allée couverte. Ce bloc ressemble à ceux utilisés pour édifier l'allée couverte.



Gros plan sur le granite porphyroïde de Brignogan de l'allée couverte (sur la photo il est encombré d'algues vertes et rouges et de crustacés cirripèdes).



Gros plan sur le granite porphyroïde de Brignogan du bloc ci-dessus.